

**CLSA**

# Brompton Split Corp. Class A Share ETF

**12%**Distribution  
annualisée<sup>1</sup>

21 mars 2025

## Faits saillants de l'investissement

- Un portefeuille diversifié d'actions de catégorie A de fonds à capital scindé en un FNB
- Revenu fiscalement avantageux, chaque mois
- Distribution annualisée de 12%<sup>1</sup>
- Les actions de catégorie A offrent une plus forte exposition aux actions à dividendes de haute qualité
- Un point d'entrée intéressant : de nombreuses actions de catégorie A se négocient actuellement à des prix inférieurs à leur valeur liquidative<sup>2</sup>

## Vous ne connaissez pas les fonds à capital scindé ?



Le fonds à capital scindé est un type d'investissement unique offrant un revenu attrayant et des opportunités de croissance aux investisseurs.

[En savoir plus.](#)

## Aperçu

Brompton Split Corp. Class A Share ETF (CLSA) est conçu pour offrir des distributions mensuelles attrayantes ainsi que l'opportunité d'appréciation du capital. Le fond négocié en bourse investit dans un portfolio à gestion active d'actions de catégorie A venant de fonds canadiens à capital scindé.

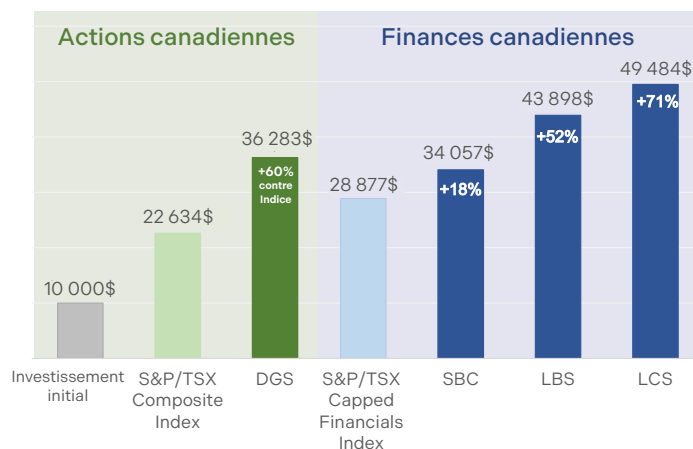
Brompton est un émetteur majeur de fonds à capital scindé et possède une connaissance approfondie du marché canadien grâce à plus de 20 ans d'expertise. Brompton est aussi gestionnaire du plus grand FNB d'actions privilégiées de fonds à capital scindé au Canada.<sup>3</sup>

## Une superperformance de l'action de catégorie A

Les fonds à capital scindé investissent dans des actions à dividende de sociétés à forte capitalisation qui sont communément détenues par les investisseurs. Grâce à la structure unique des fonds à capital scindé, les actions de catégorie A offrent un plus potentiel de croissance plus élevé qu'un investissement direct dans les mêmes actions.

Plusieurs actions de catégorie A émises par Brompton ont un historique de performance de plus de 10 ans. Ces dernières ont surpassé leurs indices comparables sur 10 ans, avec une superperformance cumulée allant de 18% à 71%.<sup>4</sup>

### Croissance de 10 000 \$ sur 10 ans jusqu'au 28 février 2025<sup>4</sup> Actions de catégorie A de Brompton contre Indices

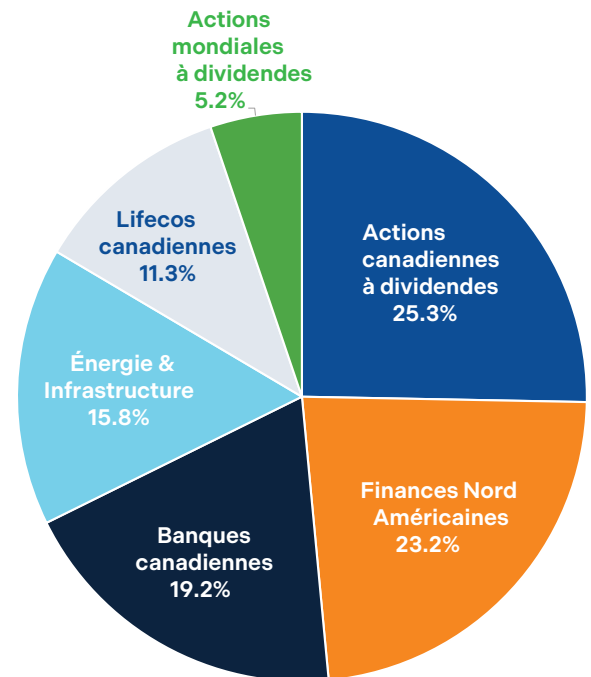


### Rendements totaux annualisés<sup>4</sup>

Nom du fonds	Symbole	Rendement annuel composé de la valeur liquidative			
		1 an	3 ans	5 ans	10 ans
<a href="#">Dividend Growth Split Corp.</a>	<a href="#">DGS</a>	46.7%	17.2%	22.9%	13.8%
S&P/TSX Composite Index		22.5%	9.8%	12.8%	8.5%
<a href="#">Life &amp; Banc Split Corp.</a>	<a href="#">LBS</a>	55.6%	13.7%	23.1%	15.9%
<a href="#">Brompton Split Banc Corp.</a>	<a href="#">SBC</a>	44.5%	4.0%	17.8%	13.0%
<a href="#">Brompton Lifeco Split Corp.</a>	<a href="#">LCS</a>	78.1%	35.9%	28.2%	17.3%
S&P/TSX Capped Financials Index		30.6%	10.2%	14.6%	11.2%

## Un panier diversifié de fonds à capital scindé à haut rendement<sup>5</sup>

Fonds	Émetteur	Rendement actuel
Dividend 15 Split Corp	Quadravest	22.1%
Financial 15 Split Corp	Quadravest	17.5%
Life & Banc Split Corp	Brompton	14.6%
North American Financial 15 Split Corp	Quadravest	22.6%
Canadian Banc Corp	Quadravest	15.1%
E Split Corp	Middlefield	11.3%
Dividend Growth Split Corp	Brompton	19.5%
Brompton Split Banc Corp	Brompton	13.0%
Global Dividend Growth Split Corp	Brompton	12.0%
Dividend 15 Split Corp II	Quadravest	22.9%
Brompton Lifeco Split Corp	Brompton	14.7%
Sustainable Power & Infrastructure Split Corp	Brompton	13.8%
Premium Income Corp	Mulvihill	22.3%
Canadian Life Companies Split Corp	Quadravest	21.1%
Infrastructure Dividend Split Corp	Middlefield	8.5%



<sup>1</sup> Sur la base du prix d'émission initial de 10,00\$.

<sup>2</sup> Source : LSEG Eikon, au 28 février 2025.

<sup>3</sup> Source : Morningstar, au 28 février 2025.

<sup>4</sup> Source : Brompton, LSEG Datastream, au 28 février 2025. DGS: Dividend Growth Split Corp.; LCS: Brompton Lifeco Split Corp.; SBC: Brompton Split Banc Corp.; LBS: Life & Banc Split Corp. Le rendement des actions de catégorie A est basé sur la valeur liquidative et suppose que les distributions effectuées par chaque fonds sur ses actions de catégorie A ont été réinvesties à la valeur liquidative dans des actions de catégorie A supplémentaires de chaque fonds respectif. Les rendements sont pour la période terminée le 28 février 2025 et ne sont pas vérifiés. Le tableau présente le rendement composé de l'action de catégorie A de chaque Fonds pour chaque période indiquée, comparativement au S&P/TSX Composite Total Return Index ("Composite Index") et au S&P/TSX Capped Financials Total Return Index ("Financials Index"), selon le cas, (ensemble, les "Indices"). The Composite Index tracks the performance, on a market weight basis and a total return basis, of a broad index of large-capitalization issuers listed on the Toronto Stock Exchange ("TSX"). Le Financials Index est dérivé du Composite Index basé sur le secteur des valeurs financières du Global Industry Classification Standard. Les actions de catégorie A des Fonds ne devraient pas refléter la performance des indices, dont les portefeuilles sont plus diversifiés et qui comprennent un nombre beaucoup plus important de sociétés. En outre, la performance des indices est calculée sans déduction des frais de gestion, des dépenses du fonds et des commissions de négociation, alors que la performance des actions de catégorie A de chaque fonds est calculée après déduction de ces frais et dépenses. En outre, la performance des actions de catégorie A de chaque fonds est influencée par l'effet de levier fourni par les actions privilégiées de chaque fonds. Les informations relatives à la performance sont basées sur la valeur nette d'inventaire par action de catégorie A et supposent que les distributions effectuées par chaque fonds sur ses actions de catégorie A au cours des périodes indiquées ont été réinvesties à la valeur nette d'inventaire par action de catégorie A dans des actions de catégorie A supplémentaires de chaque fonds. Les performances passées ne sont pas nécessairement représentatives des performances futures de chaque fonds.

<sup>5</sup> Source : Brompton Funds et LSEG Eikon, au 20 mars 2025.

Le présent document est uniquement un document d'information et ne constitue ni une offre de vente ni un appel à acheter les titres dont il est question. Les opinions formulées ici n'engagent que Brompton Funds Limited (« BFL ») et peuvent être modifiées sans préavis. BFL s'efforce de s'assurer que les données viennent de sources fiables et précises. Cependant, BFL ne reconnaît aucune responsabilité en cas de perte ou de dommages, directs ou indirects, découlant de l'utilisation de ces données. BFL n'est nullement obligée de tenir à jour les renseignements fournis dans le présent document. Ces renseignements ne dispensent pas leur utilisateur de faire preuve de discernement. Veuillez lire le prospectus avant d'investir.

Des commissions, des commissions de suivi, des commissions de gestion et des dépenses peuvent tous être associés aux fonds négociés en bourse. Veuillez lire le prospectus avant d'investir. Les fonds négociés en bourse ne sont pas garantis, leur valeur change fréquemment et les performances passées peuvent ne pas se reproduire.

Vous paierez en général des frais de courtage à votre courtier si vous achetez ou vendez des actions du fonds de placement à la Bourse de Toronto ou sur une autre plateforme de négociation canadienne (une « bourse »). Si les actions sont achetées ou vendues sur une bourse, les investisseurs pourraient payer plus que la valeur de l'actif net lors de l'achat des actions du fonds de placement et pourraient recevoir moins que la valeur liquidative actuelle lors de leur vente. Il existe des honoraires et des frais courants associés à la possession d'actions d'un fonds de placement. Un fonds de placement doit préparer des documents contenant des renseignements clés sur le fonds. Vous trouverez plus de renseignements détaillés sur le fonds dans les documents publics accessibles à l'adresse [www.sedarplus.ca](http://www.sedarplus.ca).

Les taux de rendement indiqués sont les rendements totaux composés annuels historiques, y compris les variations de la valeur des actions et le réinvestissement de toutes les distributions, et ne tiennent pas compte de certains frais tels que les frais de rachat ou les impôts sur le revenu payables par tout détenteur de titres, qui auraient réduit les rendements. Les fonds négociés en bourse ne sont pas garantis, leur valeur change fréquemment et les performances passées peuvent ne pas se reproduire.

Certains des énoncés du présent document constituent des énoncés prospectifs au sens des lois canadiennes sur les valeurs mobilières. Les énoncés prospectifs peuvent porter sur les questions abordées dans le document et sur d'autres questions traitées dans les documents publics concernant le FNB, sur les perspectives du FNB et sur les événements ou résultats attendus, y compris sur le rendement financier futur du FNB. Ces énoncés prospectifs se reconnaissent parfois à l'emploi de termes comme « pouvoir », « devoir », « prévoir », « planifier », « s'attendre à », « croire », « estimer », « prédire », « potentiel » « continuer » ou d'autres expressions similaires décrivant des questions qui ne sont pas des faits avérés. Les résultats réels peuvent différer des énoncés prospectifs. Les investisseurs ne devraient pas se fier indûment à ces déclarations prospectives. Ces déclarations prospectives sont présentées à la date du présent document, et nous ne nous engageons aucunement à les mettre à jour ou à les réviser en fonction de nouveaux faits ou de nouvelles circonstances.